

OptiGrill Plaques gaufres



Compatible avec:
Compatible with:
Kompatibel mit:
Geschikt voor:
Compatible con:
Compatível com:
Compatible con:
Συμβατό με:
Kompatible med:
Kompatibel med:
Yhteensopivuus:
Pasuje do:
Совместимость:
Сумісний з:
Kompatibilní s:

Kompatibilný s:
A következővel kompatibilis:
Съвместими с:
Kompatibilno s:
Compatibil cu:
Združljivo z:
Kompatibilno sa:
Kompatibilno sa:
Ühildub:
Tinka:
Saderigas ar:
호환 가능 :
Uyumlu olduğu cihazlar:
متوافقة مع:
سازگار با:

Modèles:
Models:
Modelle:
Modellen:
Modelos:
Modelos:
Modelli:
Μοντέλα:
Modeller:
Modeller:
Modeller:
Mallit:
Modele:
Modeli:
Modeli:
Modely:

Modely:
Modellek:
Modeli:
Modeli:
Modele:
Modeli:
Modeli:
Modeli:
Mudeliid:
Modeliaid:
Modelj:
모델 :
Modeller:
الموديلات:
مدل ها:

OptiGrill+ Initial
OptiGrill+
OptiGrill Smart

GC706
GO706
GC71 xx

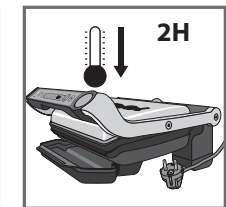
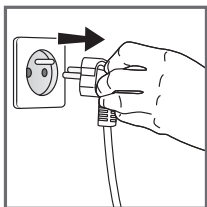
GC73 xx
GR71 xx
GO71 xx

series

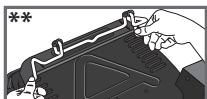
FR
EN
DE
NL
ES
PT
IT
EL
DA
SV
NO
FI
PL
RU
UK
CS
SK
HU
BG
HR
RO
SL
BS
SR
ET
LT
LV
KO
TR
AR
FA

Recomandări pentru utilizarea plăcilor de gătit vafe:

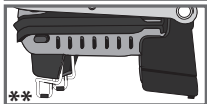
- Îndepărtați ambalajul, autocolantele și accesoriile diferite de pe exteriorul și interiorul plăcilor.
- Citiți cu atenție aceste instrucțiuni și păstrați-le la îndemână; instrucțiunile sunt comune diferitelor modele.
- Vă rugăm să consultați instrucțiunile aparatului și aceste recomandări atunci când utilizați plăcile de gătit vafe.
- Asigurați-vă ca ambele fețe ale plăcilor sunt curățate în mod corespunzător înainte de utilizare.
- Pentru a evita deteriorarea plăcilor, folosiți-le numai pe aparatul pentru care au fost proiectate (de exemplu nu le amplasați într-un cuptor, pe aragaz sau pe plita electrică etc).
- Asigurați-vă că plăcile sunt stabile, poziționate corect și fixate ferm de aparatul dvs. Utilizați numai plăcile furnizate împreună cu aparatul sau cumpărate de la un centru de service autorizat.
- Pentru a proteja învelișul antiaderent al plăcilor de gătit vafe, utilizați întotdeauna o spatulă din plastic sau din lemn.
- Nu tăiați niciodată alimente direct pe plăci.
- Nu puneți plăcile de gătit vafe în apă sau pe o suprafață fragilă atunci când sunt fierbinți.
- Pentru a proteja învelișul antiaderent al plăcilor de gătit vafe, nu le lăsați să se încălzească prea mult dacă sunt goale.
- Plăcile de gătit vafe nu ar trebui să fie manipulate atunci când sunt fierbinți.
- Nu încălziți aparatul fără plăcile de gătit.
- Înainte de a utiliza aparatul pentru prima dată, spălați plăcile, apoi turnați puțin ulei de gătit pe ele și ștergeți-le cu o cârpă moale.
- Nu așezați niciodată ustensilele de gătit pe suprafețele de gătit ale aparatului.
- Vă recomandăm să utilizați un burete, apă caldă și puțin lichid de spălat vase pentru a curăța plăcile de gătit; clătiți bine pentru a îndepărta reziduurile. Ștergeți-le cu grijă cu un prosop de hârtie. În mod alternativ, plăcile de gătit sunt lavabile în mașina de spălat vase.
- Nu folosiți bureți metalici de curățat, bureți de sârmă de oțel sau produse de curățare abrazive pentru a curăța orice parte a plăcilor de gătit, utilizați numai bureți nemetalici sau de nailon pentru curățat. Dacă au rămas alimente pe plăcile de gătit, înmuiați-le cu apă fierbinte și cu lichid de spălat vase.



1. Dacă aparatul dvs. OptiGrill este deja pornit și doriți să folosiți plăcile de gătit vafe, deconectați grătarul și lăsați-l să se răcească timp de cel puțin 2 ore.



2. Întoarceți aparatul și fixați suportul retractabil pentru a vă asigura că aparatul stă în poziție plană. Acest lucru previne vărsarea aluatului peste margini la umplerea plăcilor.






3. Deschideți grătarul, scoateți plăcile de gătit și înlocuiți-le cu plăcile de gătit vafe. Instalați mai întâi placa inferioară, apoi placa superioară.

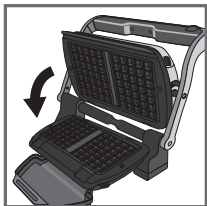
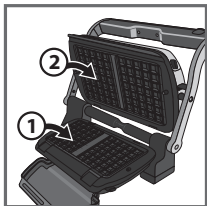
2




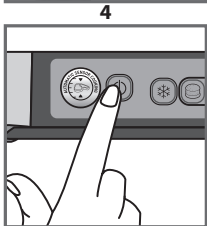
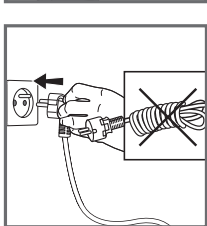
4. Închideți aparatul și conectați-l la priză.

5. Apăsăți pe butonul pornit/oprit, butoanele  și  vor lumina intermitent și indicatorul color va lumina în verde .

3

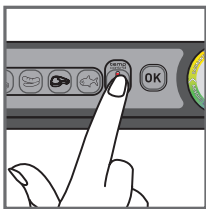


6. Apăsăți butonul  până când indicatorul devine portocaliu sau roșu (în funcție de nivelul de preparare dorit).

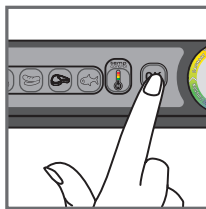


* poziția pentru gătit cu plăcile de grătar și accesoriul pentru gustări.

** poziția pentru gătit cu plăcile de gătit vafe.



6



7



8



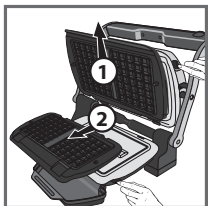
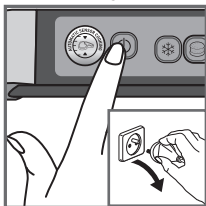
9



10



11



12



13

7. Începeți gătitul prin apăsarea butonului **OK**. Butoanele **PREHEAT** și **OK** vor înceta să lumineze intermitent; indicatorul color va continua să lumineze intermitent până la atingerea temperaturii corespunzătoare.

8. Când aparatul a atins temperatura de gătit, va emite un semnal sonor și indicatorul luminos portocaliu sau roșu va rămâne aprins. Aparatul este gata de utilizare.

9. Deschideți aparatul și turnați pe placa inferioară un polonic de aluat (nu umpleți polonicul complet) cât să acopere suprafața pătrățelelor. Tava colectoare trebuie instalată în cazul unei posibile scurgeri a aluatului. După terminarea operațiunii, închideți aparatul.

10. Lăsați să se gătească timp de **3-4** minute. Deschideți aparatul, scoateți vafele. Puteți prepara imediat un al doilea lot de vafe, adăugând aluat de vafe.

11. Apăsați pe butonul pornit/oprit pentru a se opri gătitul. Toate butoanele se vor dezactiva și grătarul va opri procesul de gătit. Când ați terminat, opriți aparatul, deconectați-l de la priză și lăsați-l să se răcească timp de **2 ore**.

12. Deschideți grătarul și scoateți plăcile de gătit vafe; îndepărtați mai întâi placa superioară, apoi placa inferioară.
N.B : Plăcile pot fi încă fierbinți, prin urmare se recomandă să utilizați mănuși pentru cuptor.

13. Plăcile de gătit vafe sunt lavabile în mașina de spălat vase.

RO

FR	p. 3 – 5
EN	p. 6 – 8
DE	p. 9 – 11
NL	p. 12 – 14
ES	p. 15 – 17
PT	p. 18 – 20
IT	p. 21 – 23
EL	p. 24 – 26
DA	p. 27 – 29
SV	p. 30 – 32
NO	p. 33 – 35
FI	p. 36 – 38
PL	p. 39 – 41
RU	p. 42 – 44
UK	p. 45 – 47
CS	p. 48 – 50
SK	p. 51 – 53
HU	p. 54 – 56
BG	p. 57 – 59
HR	p. 60 – 62
RO	p. 63 – 65
SL	p. 66 – 68
BS	p. 69 – 71
SR	p. 72 – 74
ET	p. 75 – 77
LT	p. 78 – 80
LV	p. 81 – 83
KO	p. 84 – 86
TR	p. 87 – 89
AR	p. 92 – 90
FA	p. 95 – 93